

对各位领导、专家、同仁莅临欧亚 交流指导，表示热烈的欢迎

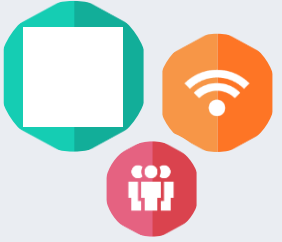
Working Conference of Higher Education Informationization, Shaanxi—Special Session for Education Informationization

2015 Eurasia



老师**愿不愿意**推动教育信息化？

2015年春节前夕，全国最大的中小学在线教育平台“一起作业网”，宣布完成了总金额为1亿美元的第四轮融资，估值达6亿美元。



老师们为什么不肯进行信息 化教学？



学校为什么不推动老师进行信息化教学？

Working Conference of Higher Education Informationization, Shaanxi—Special Session for Education Informationization

2015 Eurasia





系统思考、国际标准、统一规划、分步实施、注重效果



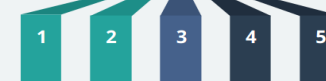
支持多元教学
平台功能支持混合式教学、翻转课堂、延续性学习等多种教学方法，拥抱新时代教育变革

移动化
移动应用贴合当前学生和老师的使用习惯，能够充分利用碎片化时间来进行教学管理和学习活动

基于云的SaaS服务
通过云端部署和统一运维，减少学校的部署和导入成本，同时也可以应学校要求部署在学校内部

社交化学习
个性化地学习空间和学习内容，充分利用社会化媒体资源，将社交引入教学和学习活动

基于大数据的分析和统计
基于云端平台积累的大量实时数据和大数据分析技术，进一步增强个性化学习环境，同时为老师和教务人员提供反馈，不断改善教学管理活动





构建“以学习者为中心”的教与学综合信息平台

西安欧亚学院
李正副校长



汤姆对杰瑞说：“最近我在教兔子吹口哨”；

杰瑞：“好啊！那你带我去看看这只会吹口哨的兔子”。



Dr. Barone
Former Dean, Professor
School of Education
Duquesne University

从“以教师为中心”向“以学生为中心”的转变

	以教师为中心	以学生为中心
知识	从教师转到学生	师生共同构建
学生	被动接受教师灌输	知识的积极构建者、发现者与转化者
教师目的	学生分级分等	发展学生潜力与能力
人际关系	师生、生生间关系非个人化	生生、师生间的积极互动
课堂氛围	个体间相互竞争	合作学习、团队合作
教学假设	是专家就能教学	教学是复杂的，需要相当的专门训练



PART 1

学校、学生与老师的困惑

Working Conference of Higher Education Informationization, Shaanxi—Special Session for Education Informationization

2015 Eurasia

4/47



学校的困惑



学生学习投入度总是很低



学校的困惑



学风建设收效甚微



学校的困惑



ASSESSMENT

教师水平参差不齐



学校的困惑



教师评价总有争议



学生的困惑



LEARN

老师讲课没意思，只会照着课本念



学生的困惑



LEARN

● 课程内容过时没有新意 ● 学完了到底有没有用



学生的困惑



LEARN

不符合我的学习习惯和生活方式



教师的困惑



TEACHER

事务性工作太繁琐复杂



教师的困惑



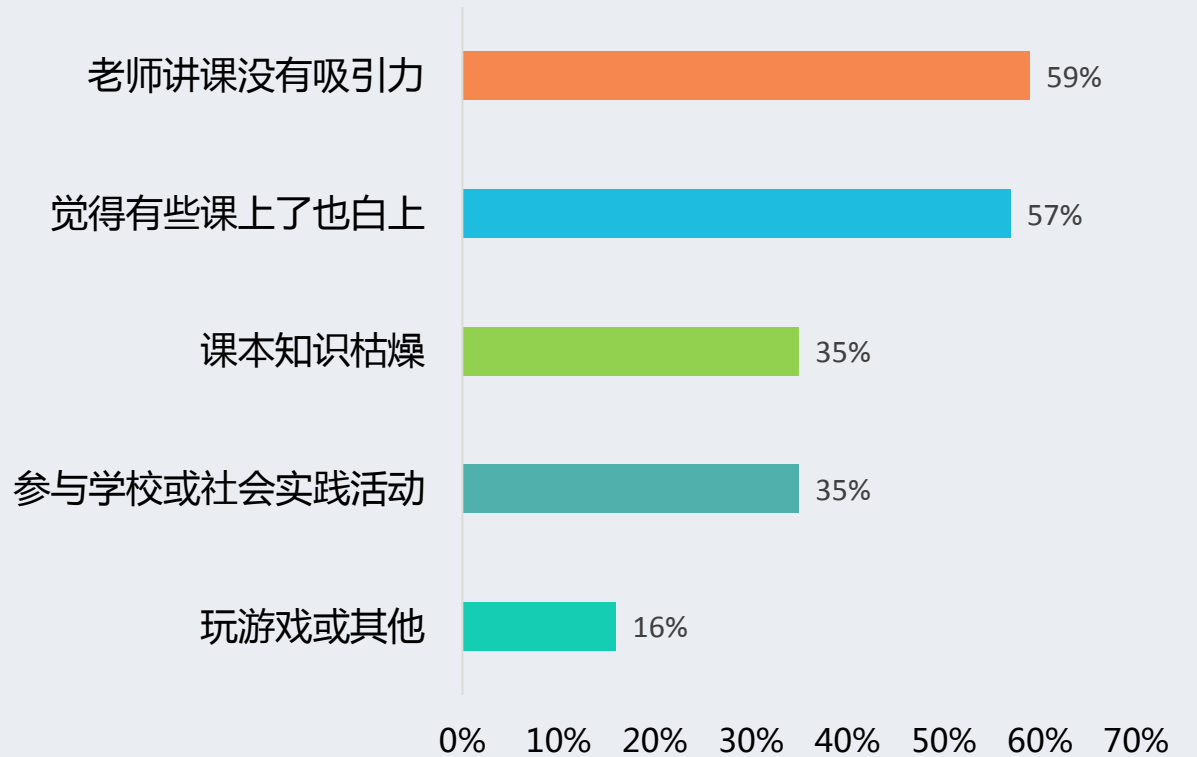
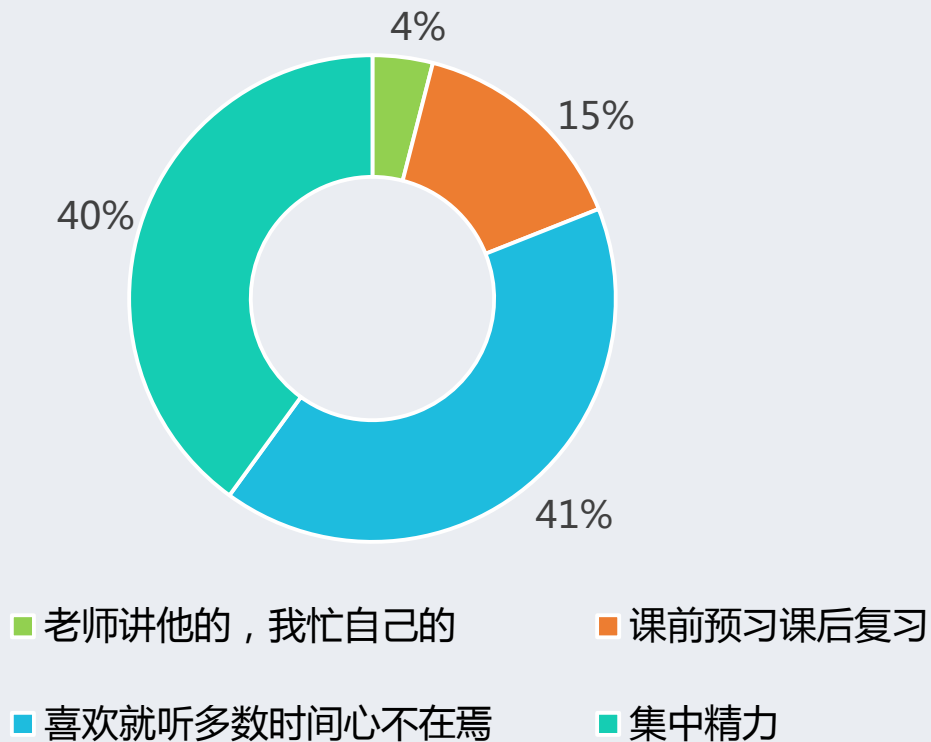
TEACHER

获取优质教学资源的途径太少

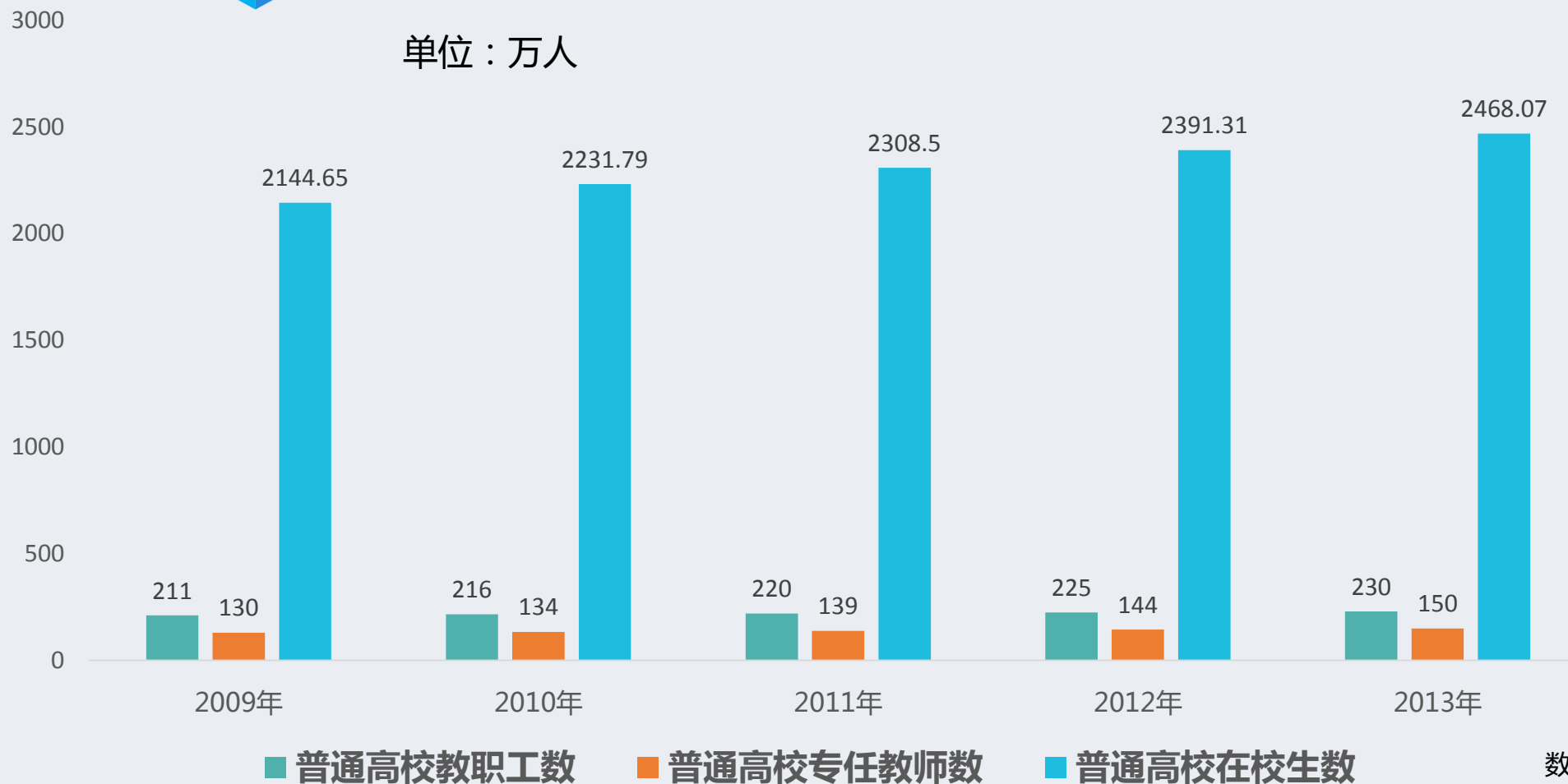


PART 2

对学校、学生与教师困惑的分析



数据来源：新华网（光明日报）
清华、北师大、南开、中国传媒……10院校，n=519





成天写材料、报表格、做
科研，哪有时间带学生

每年评优，总是那个几个
和领导关系好的当先进



我比别人认真负责，到头
来还得不到肯定



尔雅通识课程平台课程访问排名

序号	课程名称	院校	排名	课程访问总量
1	军事理论	南开大学	1	317116
2	从爱因斯坦到霍金的宇宙	北京师范大学	2	222921
3	中华诗词之美	南开大学	3	209833
4	中国古典小说巅峰-四大名著鉴赏	首都师范大学	4	175864
5	影视鉴赏	北京大学	5	175624
6	口才艺术与社交礼仪	南开大学	6	170355
7	美学原理	北京大学	7	166538
8	从“愚昧”到“科学”-科学技术简史	清华大学	8	155059
9	当代中国社会问题透视	武汉大学	9	150352
10	魅力科学	清华大学	10	149284

188门课程，99%以上课程来自985、211高校，其他普通高校贡献优质课程数几乎为零



- 难以获取原始数据

- 不容易做到客观公正

- 资料种类复杂

过去主要依靠人工处理

学生评教问卷

督导听课

期末

期中

收集工作情况信息

领导绩效打分

传统评估方法对教师的过程数据积累不足，考核主要依靠领导打分和集中进行工作总结，难以做到客观公正。



教师、学生、管理行为三者之间的矛盾凸显

春蚕般勤奋

学生越来越难教了

就是，就是。不好好听课，不睡觉就玩手机...

别提了，上周布置了个大作业，收上来，不少都是网上粘贴的

真不知道他们毕业后可咋办呀！

抓的太紧了，评教的时候还给打分低。

咱把咱责任尽到就行了





PART 3

西安欧亚学院的实践探索

基于业务与技术的改进方案



基于业务的改进方案





1 梳理整合

7901门

1565门

含高职类课程228门，网络课程33门，
植入类课程23门，F类课程1门。

建立课程内容与各专业
人才培养目标、核心能
力之间的对应关系

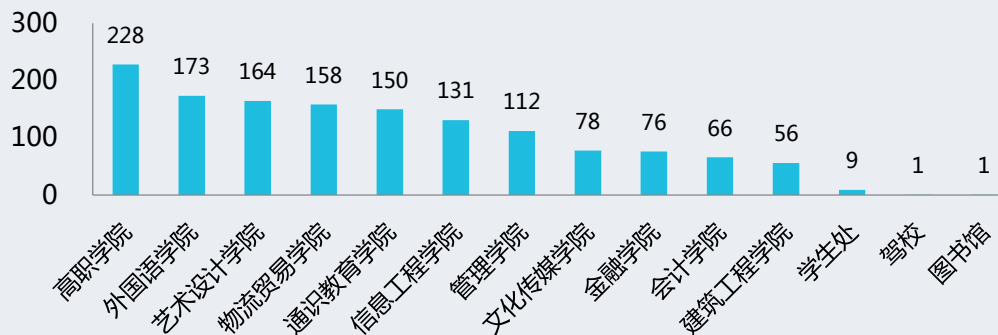
5 课程关系梳理

4 组织搭建



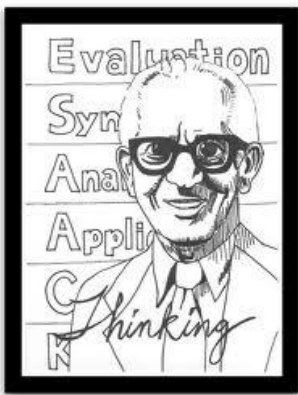
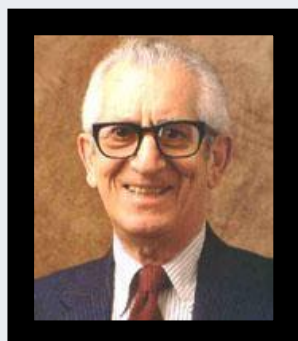
2 明确归属

各教学单位所辖课程数量统计

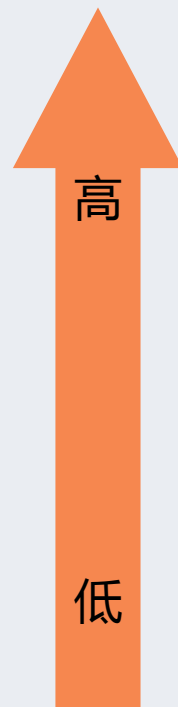


3 完善规划





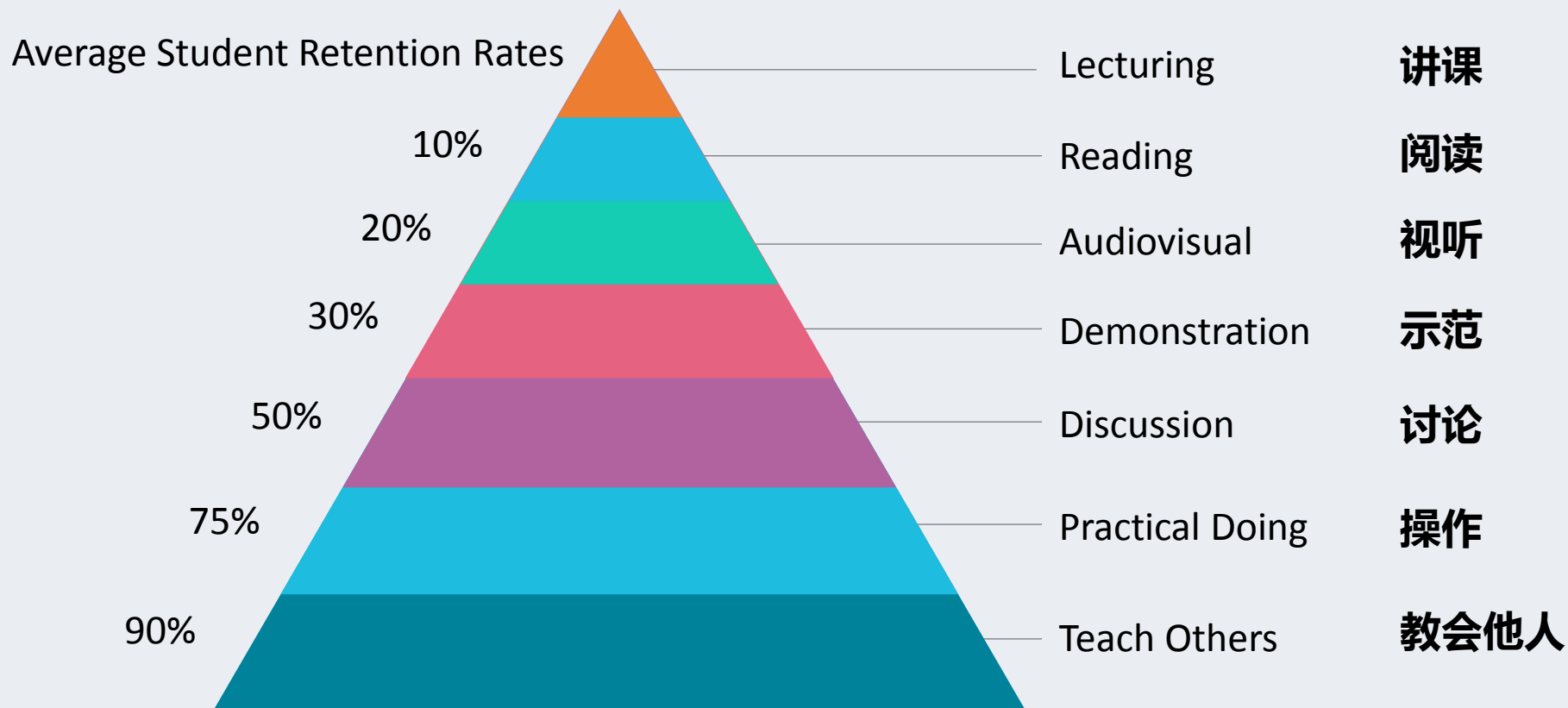
学习层次	主要行为目标
创造	产生新设计、制作或计划
评价	检查、评论
分析	辨别、组织、归纳
应用	执行、实行
理解	摘要、举例、解释
认知	背诵、练习、回忆



本杰明·布鲁姆（ Benjamin Bloom ， 1913年2月21日 - 1999年9月13日 ）， 美国著名的心理学家、教育家， 国际教育评价协会评价和课程专家。



学习金字塔---美国学者、著名学习专家埃德加·戴尔 (Edgar Dale) 1946年提出





200门

内容板块	旧大纲	新大纲	对比说明
• 课程描述	√	√	细化教学目标，应用Bloom法则
• 设计思路	X	√	依据“CTE课程理念及方法”
• 课程目标与专业培养目标的关系	X	√	课程目标服务于专业培养目标
• 本课程与其他课程的关系	X	√	课程内容与其他课程的相关性
• 课堂参与	X	√	强调学生的主体作用
• 作业	√	√	“作业量” “作业清单”
• 教材	√	√	教材信息更完备
• 授课安排表	X	√	认知路线说明图、任务说明书
• 相关阅读资料	√	√	利用网络资源，提供不易找到的阅读资料
• 考核方法	√	√	强调“过程考核”
• 学时分配	√	X	纳入“授课安排表”板块中
• 课程教学要求	√	X	



指标类别	指标类型	评价指标	序号	观测点
基本指标	(一)教学与授课(数据来源或评价主体:教务处、教学质量评估中心、分院等)		1	所开设课程在教学检查中“授课质量评价”一项优良率95%以上。
			2	按照学院2012年下发的最新课程大纲模板要求完成大纲编制。
			3	按照学院各专业人才培养方案,所执课程当中至少有1门是专业必修课。
			4	所任课程均可在学院规定时间内完成学生学期成绩与相关学习记录,并录入教务系统,数据准确无误。
			5	按照课表进行授课,无无故缺课纪录或迟到早退记录。※正常办理调停课,补课须向教务处提供复查数据
			6	利用课余时间就学术问题与学生交流辅导,并有课业辅导的详实记录(88辅助教学系统记录或书面记录)。
			7	按照规定上传教学大纲至88辅助教学系统,且随学期授课实时更新,每学期课程生均访问量36次以上。
	(二)专业成长(协助宣传或见证单位:教务处、人事处、分院等)		8	完整出席学院举办的促进教师专业成长的相关活动(例如CCTE经验分享等活动),参加时数达活动总时数的60%以上。
			9	完整出席学院或各教学单位所认定或举办的专业演讲及学术讲座,参加时数达活动总时数的60%以上。
			10	完整出席学院或各教学单位所认定或举办的教师教学专业活动或成果分享,参加时数达活动总时数的60%以上。
分数小计(满分为60分)				
教学	(一)教学与授课		1	结合课程需要举办校外教学(含服务学习),能有效提高学生学习效果,或开阔学生视野(具左证申请书及效果说明书,并由教研室负责人送经主管院长认定,以授课科目数计分)。
			2	本学期独立或合作开发新课程并承担主讲任务,或者本学期承担新开课程的授课任务。
			3	因学院或开课部门课程需要,实施补教教学或辅导课程达6小时以上者(不包括教师常规开设课程,且须向教务部提出申请)。(每6小时为一单位)
	(二)课程、教材规划与更新		4	创新教材获得校内外奖励或具备具体教学成果并经学院认定通过。
			5	编写与教学课程相关的教材或配套教学软件,且正式出版。
			6	配合课程需要设计实践教学及产学研结合具体措施,以增加学生获得理论与实践经验。(需出具效果说明书,并由教研室负责人送经教务部门认定,以授课科目数计分)。
	(三)专业成长(以下绩效指标不得与基本指标重复计算)		7	完整参加学院举办的教师教学专业成长活动(如CCTE培训),累积达18小时以上者。
			8	因课业需要或强化专业能力而完成校外专业学习或训练,累积达12小时以上者。(每一专业学习场次达12小时为一单位,以场次论计)
			9	荣获校内外有关教学奖励或证书
可选指标				

基本指标	(一)辅导	1	切实执行依职务规定担任的导师/社团辅导老师/项目辅导老师等职务,并经评分及格者(若学生有异议视为未执行)。
		2	切实执行分院规定的学生实习、毕业论文/设计指导、就业辅导、证照考试或升学辅导等工作。(需经分院认可,并附有具体佐证数据)
	(二)校内服务	3	完成学院或分院分配的行政或任务型服务工作。
		4	完成各级教学、行政会议及其他衍生工作任务。
		5	担任指定或委派的学院、分院的项目工作或行政职务(三年内)。
		6	参与或协助举办各级校内外学术交流、专业论坛、庆典等活动。
	分数小计(满分为50分)		
	(一)辅导	1	指导学生社团开展实际业务活动。(指挥需要斟酌)(非属课程范围内)。(每一学生群组或专题为一个计分单位)
		2	指导学生参加校内外竞赛并获奖(非教学或研究类)。(每一奖项为一个计分单位)
		3	带领学生参与国际或国内学术交流。
4		荣获优良导师奖(包括研究所及在职专班之导师)。(属于研究生教学,建议取消)	
5		辅导学生生活或指导学生制定学业规划并有具体成效者。(每一人为一单位)	
6		辅导身心障碍学生并有记录者。(每一人为一单位)	
7		辅导学生或社团参与全国性专业技术、体育、文艺等竞赛,且获得省级以上荣誉或奖项者。	
(二)校内服务	8	兼任学院各级行政主管职务或行政工作者。(按行政级别计分)具体的等级划分需斟酌确定	
	9	参与策划、举办学术研讨会、讲座等学术活动。(按学院、分院计分)	
	10	执行学院或分院指定项目,成效显著者。(经分院报主管院长核定)	
	11	担任校内各级审议或评议委员会委员,并确实参与审议或评议工作者。	
	12	办理或参与各项推广活动、社区服务或有助于学院、分院发展的具体方案,且被采纳。(需提出佐证数据并由相关单位认定)	
	13	担任教学用专业教室(专业实验/训室等,含专业教学设施设备)管理人员并无工作差错。	
	14	协助担任校内教师教学、研究成长活动的辅导教师(如CCTE辅导教师)	
	15	支持校内其他类教育工作的开展(包括辅修专业、专业训练等)。	
	16	经学院认定的校内服务绩优获奖者。	
	17	获邀代表学院出席国内外政府部门相关会议(非学术性),并担任委员。(具有聘期并经核准)	

基本指标	论文发表,学术专著、技术或应用研究成果或展演成果	2	以学院第一作者名义在核心期刊发表一篇与所属教学单位专业相关的论文或科研成果。 分数小计(满分为50分)	
		(一)期刊论文发表、专书出版、展演	1	于SSCI、SCL、EI、AHCI等国际期刊或文史哲类核心期刊发表论文。
			2	其他国内、外学术核心期刊发表论文。
			3	论文、竞赛成果或作品获国际出版学术专书收录(不包括研讨会之论文集)
			4	论文、竞赛成果或作品获国内出版学术专书收录(不包括研讨会之论文集)
		(二)研究或产学合作计划	5	以学院名义申请计划,总核定经费超过(含)100万元者。
			6	以学院名义申请计划,总核定经费超过(含)50万元者。
			7	以学院名义申请计划,总核定经费超过(含)10万元者。
			8	以学院名义申请计划,总核定经费低于10万元者。
		可选指标	(三)技术或实务研究成果(依个案单独论计)	9
10	以学院为知识产权拥有者的国内专利(含新型发明、软件著作权登记等)。			
11	被政府或企业采纳、应用的技术报告。			
12	应邀于国际性学术会议发表公开之专题演讲。			
13	获邀担任国内学术研讨会主持人或评论人。			
14	举办或协办国际或全国性研讨会、设计竞赛。(国际10分,国内5分)			
15	担任国内学术期刊审查委员或编辑,每一论文审查为一单位(审查委员2分,编辑5分)			
16	获颁全国性学术组织学术研究论文奖。			
17	获国家、省、部级或学院学术奖项。			
18	以学院名义参加国内竞赛获前三名奖项。(每一奖项为一单位)(第1,2,3名分别获得30,25,20分)			
19	以学院名义参加国内竞赛获前三名奖项。(每一奖项为一单位)(第1,2,3名分别获得20,15,10分)			
20	语文、艺术或技术类教师的作品或表演竞赛获国内外佳作。			



教师工作任务书



课堂观测参考项



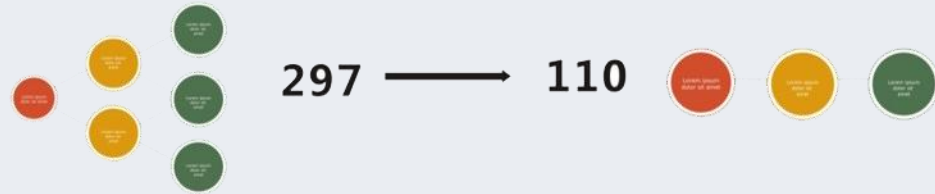
课酬核算实施意见



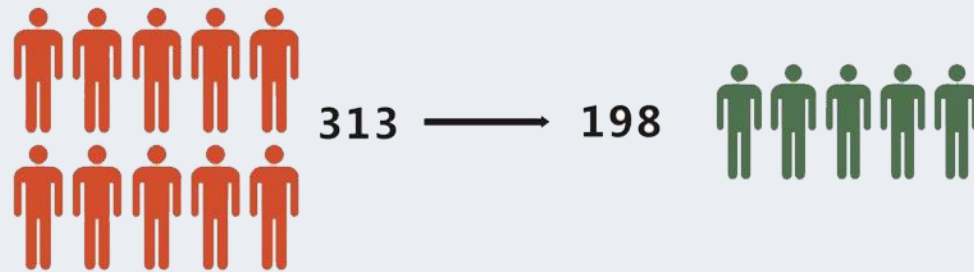
部门设置

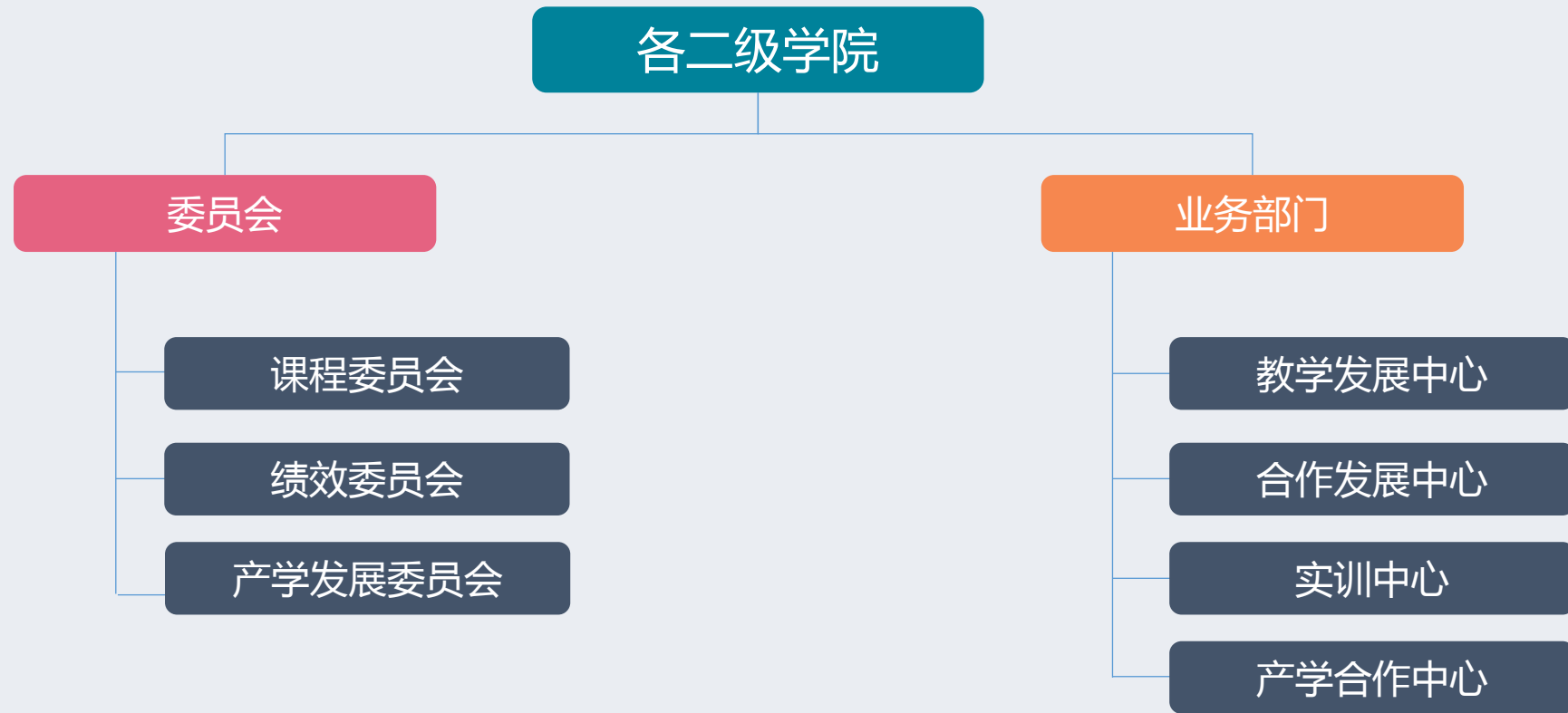


工作流程



人员优化







梳理流程共129条

欧亚学院 教务 未来业务架构						
	教研发展中心	教与学中心 暨国际交流合作中心	教学运行中心	注册考试中心	教学信息资源中心	教务处办公室
业务层 business layer	<p>《校院系所目标》 协助校、院、系所制订各自的教育目标与核心能力</p>	<p>《CTE卓越教学》 促进并督导教师积极提升教学方法与教学质量</p>	<p>《教师管理》 实施教师聘任与绩效考核</p>	<p>《注册管理》 实施注册管理计划</p>	<p>《教学资源管理》 制订教学资源管理计划并实施公共资源建设</p>	<p>《日常运行》 处理全处日常性事务</p>
	<p>《专业建设》 制订本校专业建设指导意见并参考行业趋势与校友职业发展</p>	<p>《教师聘任规定》 制订专兼职教师聘任与管理规定</p>	<p>《教学任务》 实施并督导全校教学任务</p>	<p>《学籍管理》 实施学籍异动与管理</p>	<p>《教学资源保障》 提供教学资源借用维修与设备技术保障</p>	<p>《沟通协调》 内外部沟通协调工作</p>
	<p>《培养方案》 制订专业人才培养方案指导意见</p>	<p>《学习辅导协助》 制订学习问题解决方案</p>	<p>《排课管理》 实施排课并善用教学资源</p>	<p>《预警通知》 实施学习与学籍预警通知</p>	<p>《教学资源预估》 统计分析掌握教学资源</p>	<p>《临时业务》 完成处领导安排的临时性工作</p>
	<p>《课程地图》 制订课程地图计划与管理规定并督导各院落实</p>	<p>《学习预警》 早期掌握学习落后的学生</p>	<p>《选课辅导》 提供学分制选课辅导</p>	<p>《考务管理》 制订并实施考试管理计划</p>	<p>《教学资源预估》 统计分析掌握教学资源</p>	
	<p>《教学计划》 审核分院教学计划</p>	<p>《国际交流》 实施学生留学或海外实习计划与国际合作交流</p>	<p>《选课管理》 制订选课管理计划并实施</p>	<p>《成绩管理》 制订成绩评定与管理规定</p>	<p>《实验室与人员管理》 制订实验(训)室管理规定</p>	
	<p>《课程管理》 制订课程管理规定并执行</p>		<p>《理论教学与教材管理》 督导教师落实教学任务</p>	<p>《毕业审查》 实施毕业审查与管理计划</p>		
	<p>《教学质量评价》 制订教学质量评价与管理计划</p>		<p>《实践教学》 制订实践教学管理计划</p>	<p>《证书管理》 实施证书发放与管理计划</p>		



基于技术的改进方案



过程监控、数据积累、信息化综合评价体系



TronClass



教师综合评估评价系统



PART 4

创新的信息化平台与应用



课程规划与学生学习地图——展示学生学业成长路径

1 通识通修

通识通修课程包含分层次通修课程和思想政治理论课程，所列课程全部为必修课程，共36学分。

學域名稱	科目名稱	學年期	學分	學時	一年級		二年級		三年級		四年級		備註 先修课程
					一	二	一	二	一	二	一	二	
思想政治理论课程 (本科)	思想道德修养与法律基础 *	学期课	3	3		3							
	中国近现代史纲要 *	学期课	2	2	2								
	毛泽东思想和中国特色社会主义理论体系概论 *	学期课	6	4		6							
	马克思主义基本原理 *	学期课	3	3	3								
	军事理论 *	学期课	2	2	2								
分层次通修课程 (本科大学体育类)	大学体育 I *	学期课	2	2	2								
	大学体育 II *	学期课	2	2		2							大学体育 I
	大学体育 III *	学期课	2	2			2						大学体育 II
	大学体育 IV *	学期课	2	2				2					
分层次通修课程 (本科英语类A)	大学英语 I *	学期课	3	3	3								
	大学英语 II *	学期课	3	3		3							大学英语 I



教学过程监控—教学安排即时检查

西安欧亚学院
EURASIA UNIVERSITY 由此开始 随处可往 Start here Go anywhere

教务学务

- iCAN 课辅系统
- 成绩管理
- 学校院系
- 学籍管理
- 课程规划
- 培养方案
- ▶ 课程管理
- 选课管理
- 学习地图

总务行政

使用手册

批次开课 课程资料 课表查询

▶ 教师课表

▶ 学年: 2014 ▶ 教师代号/姓名: 77120829 查询

教室课表

教师课表

班级课表

2015年3月16日 - 2015年3月22日

	星期一	星期二	星期三	星期四	星期五	星期六	星期日
早上 1	市场调查与预测 教学北区8号教 学楼8-304 教室 统本工商1302						
早上 2	市场调查与预测 教学北区8号教 学楼8-304 教室 统本工商1302						
早上 3				市场调查与预测 教学北区8号教 学楼8-304 教室 统本工商1302			



教学过程监控——以教师/学生视角进入在线课堂了解教学状况



西安欧亚学院

EURASIA UNIVERSITY 由此开始 随处可往 Start here Go anywhere

教务处
MyOffice
Help

教务学务

iCAN 课辅系统

成绩管理

学校院系

学籍管理

课程规划

培养方案

课程管理

选课管理

学习地图

总务行政

使用手册

人员管理
课程管理
选课管理
成绩管理
学习管理
院系管理
系统管理

学习预警
辅导转介
出勤查询
课程访视

	课程代码 课程系组	学年	学期	必修课程	课程名称	修习人数	学分数	状态	併班	教师身份	学生身份
1	141012210011A0571000 环艺 2014 A	2014	1	院必	三大构成 邢倍 (88030104)	33	4.0	进行中			
2	141012210011A0571001 环艺 2014 A	2014	1	院必	三大构成 邢倍 (88030104)	32	4.0	进行中			
3	141012210011A0604000 环艺 2014 A	2014	1	院必	素描 安之诚 (40030002)	33	4.0	进行中			
4	141012210011A0604001 环艺 2014 A	2014	1	院必	素描 安之诚 (40030002)	33	4.0	进行中			
5	141012210011A0899000 环艺 2014 A	2014	1	院必	画法几何与工程制图(一) 蒋健康 (55101311)	33	4.0	进行中			
6	141012210011A0899001 环艺 2014 A	2014	1	院必	画法几何与工程制图(一) 蒋健康 (55101311)	33	4.0	进行中			
7	141012210012A0318000 环艺 2013 A	2014	1	院必	计算机辅助设计 方芳 (89041662)	35	4.0	进行中			
8	141012210012A0318001 环艺 2013 A	2014	1	院必	计算机辅助设计 倪文林 (88070106), 韩佩芷 (90070102)	29	4.0	进行中			
9	141012210012A0323000 环艺 2013 A	2014	1	院必	计算机效果图及后期处理 袁攀 (90120095)	35	4.0	进行中			
10	141012210012A0323001 环艺 2013 A	2014	1	院必	计算机效果图及后期处理 袁攀 (90120095)	29	4.0	进行中			



通过教学过程监控即时了解教师成绩录入情况

西安欧亚学院 EURASIA UNIVERSITY 由此开始 随处可往 Start here Go anywhere

教务学务 MyOffice Help

教务处

成绩处理 成绩查询 成绩列印 成绩统计 操作手册

成绩转档

学年：2014 学期：第一学期 单位：艺术设计学院(0122) 年级：1年级

学制：本科生 查询

转档前，请确认【成绩对应表】已设定完成，设定完成才可以转档！

1.转入成绩送缴截止课程。2.更新成绩空缺科目。

序号	课程总码	课程名称	授课老师	课程性质	授课人数	成绩登录状态	成绩转档状态	成绩缴交截止日	成绩送缴日	转档状态
1	141012250021A0604000	素描	钱钧	院必	38	38/38	38/38	2015/3/27		已转档
2	141012250021A0623000	艺术史	李敏	院必	38	38/38	38/38	2015/3/27		已转档
3	141012250021A0640000	造型基础	王彬	院必	38	37/38	37/38	2015/3/27		已转档
4	141012250031A0604000	素描	吴娅妮	院必	29	29/29	29/29	2015/3/27		已转档
5	141012250031A0604001	素描	吴娅妮	院必	31	31/31	31/31	2015/3/27		已转档
6	141012250031A0604002	素描	吴娅妮	院必	29	29/29	29/29	2015/3/27		已转档



按照标准化课程大纲要求安排教学进度，明确教学目标

TronClass 西安欧亚学院 首页 我的课程 我的资源 (••) 李笃峰 简体中文

市场调查与预测 人力资源管理 3 A [预览课程](#)

[进度](#) [大纲](#) [教材](#) [作业与考试](#) [分组](#) [讨论](#) [成绩](#) [班级成员](#) [公告](#) [统计](#)

[+ 学习单元](#) [+ 学习活动](#) [批量编辑](#) [章节设定](#) [复制](#)

课程介绍与学习准备 **2** 2014.09.01 ~ 2014.09.01

模块1 市场调研与营销决策 **3** 2014.09.08 ~ 2014.09.16

01 课前预习 2014.09.08

教学目标：学生能够复述什么是市场调研；列举市场调研对营销决策的作用；能够对一项市场调研进行流程规划；辨别企业是否决定开展调研

- (视频) 模块1-1 学习活动介绍 影片长度: 00:01:33
- (视频) 模块1-2 市场调研与营销决策 影片长度: 00:05:04
- (视频) 模块1-3 市场调研的流程 影片长度: 00:08:24 | 开放时间: 2014.12.16 14:36



课堂教学分组，提高学生参与度

市场调查与预测 人力资源管理 3 A [预览课程](#)

进度 大纲 教材 ▾ 作业与考试 **分组** 讨论 成绩 班级成员 公告 统计

[分组](#) > 分组详情 查看小组 第一组 ▾ [编辑](#)

组员

组员: 6 人 所属小组: 第一组

牛亚培 12140502132004	李晨静 12411414155739	张桥 12520201117682
蒋倩 12610103110481	陈琛 12610104130714	陈浩 12610110111750

[分组作业](#)

[组内共享](#)



课堂案例讨论，计入学生过程考核

市场调查与预测 人力资源管理 3 A

预览课程

[进度](#) [大纲](#) [教材](#) [作业与考试](#) [分组](#) [讨论](#) [成绩](#) [班级成员](#) [公告](#) [统计](#)
[讨论](#) > 帖子详情

模块1课堂讨论 案例

李笃峰 (教师) 2014.12.16 14:41

发表回复

讨论案例：许逆田同学从欧亚学院毕业后，和几个哥们一起创业开了一家会展服务工作室，主要业务是承接企业会务服务、各种商业展览。他们创业团队至今还没有获得任何风险投资，全靠几个哥们你三万我五万的凑了15万，还有许逆田同学的女神：他的女朋友家里给资助了45万元启动费，他开了这家公司后，业务一直不温不火。这月底，给员工发了工资，这眼看资金就快周转不开了。周末，他向女朋友提出，能否给她爸爸说，再资助他十万元，一方面是经过哥几个商量，已经决定好了，未来的主要发展是车展，这十万元大部分用于公司的流动资金，另一方面他听说网上有个问卷星，可以免费的做市场调研，他想做做市场调研。看车展市场到底有多大？虽然问卷星上的问卷调查是免费的，这多少可能还得花个几百块钱请人分析数据吧。

讨论内容：如果你是许逆田同学女神的爸爸，你会支持女儿的男朋友的这项市场调研吗？为什么？

参与方法：请按下本版工具栏上左侧的创建话题按钮发一个新帖子，或回复别人的帖子进行赞同或反驳（不能光赞同或反驳，要有补充）。本讨论满分20分，计入《课堂表现与作业》部分成绩时将乘以10%，评分标准详见Rubric。



教学活动考核要求

市场调查与预测 人力资源管理 3 A [预览课程](#)

进度 大纲 教材 作业与考试 分组 讨论 成绩 班级成员 公告 统计

+ 新增

模块1 市场调研与营销决策 **3** 2014.09.08 ~ 2014.09.16 ^

01 课前预习 2014.09.08

- 额外成绩小测** 交付方式: 线上交付 | 开放时间: 2014.12.23 19:04 | 交付时间: 2014.12.23 19:04 | 交付期限: 无截止日期 | 已交/应交: 0 / 53 | 公布成绩时间: 不公布 | 成绩占比: 0% | 作业形式: 个人作业
- 名词解释** 交付方式: 线上交付 | 开放时间: 2014.12.23 19:08 | 交付时间: 2014.12.23 19:08 | 交付期限: 无截止日期 | 已交/应交: 0 / 53 | 公布成绩时间: 不公布 | 成绩占比: 0% | 作业形式: 个人作业

02 课堂活动 2014.09.09

- 互评作业** 交付方式: 线上交付 | 开放时间: 2014.12.23 19:41 | 交付时间: 2014.12.23 19:41 | 交付期限: 无截止日期 | 已交/应交: 0 / 53 | 公布成绩时间: 不公布 | 成绩占比: 0% | 作业形式: 个人作业
- 互评作业** 交付方式: 线上交付 | 开放时间: 2014.12.23 19:25 | 交付时间: 2014.12.23 19:25 | 交付期限: 无截止日期 | 已交/应交: 0 / 53 | 公布成绩时间: 不公布 | 成绩占比: 0% | 作业形式: 个人作业



课程考核结果记载

进度 大纲 教材 ▾ 作业与考试 分组 讨论 成绩 班级成员 公告 统计

未公布成绩 公布总成绩 成绩比例设定

班级成员	20% 哲学文化（上...	20% 哲学文化（中...	20% 学术文化单元...	20% 学术文化 单元...	20% 名俗文化 单...	原始成绩	附加分	总成绩	备注
詹怡 1122500101...	77	71	89			47.40	19	66.40	
任艳 1213022913...	67	95	98			52	4	56	
马光磊 1213043313...	92	92	76			52	5	57	
苗丽男 1213070113...	17	81	82			36	8	44	
刘萧萌 1213070215...	83	75	68			45.20	8	53.20	
胡美威 1214070115...	91	82	67			48	19	67	
张莹 1215020213...	62	67	56			37	22	59	



无需专业设备即可随时录制视频课程

iSlide www.wisdomgarden.com

Displayed by Foxit PDF SDK DLL. For Evaluation Only.
Copyright (c) 2011 Foxit Corporation. All Rights Reserved.

第四章 审美文化

琴棋书画/文章诗赋/戏曲小说/音乐舞蹈

中國文化概論

1

第四章
审美文化

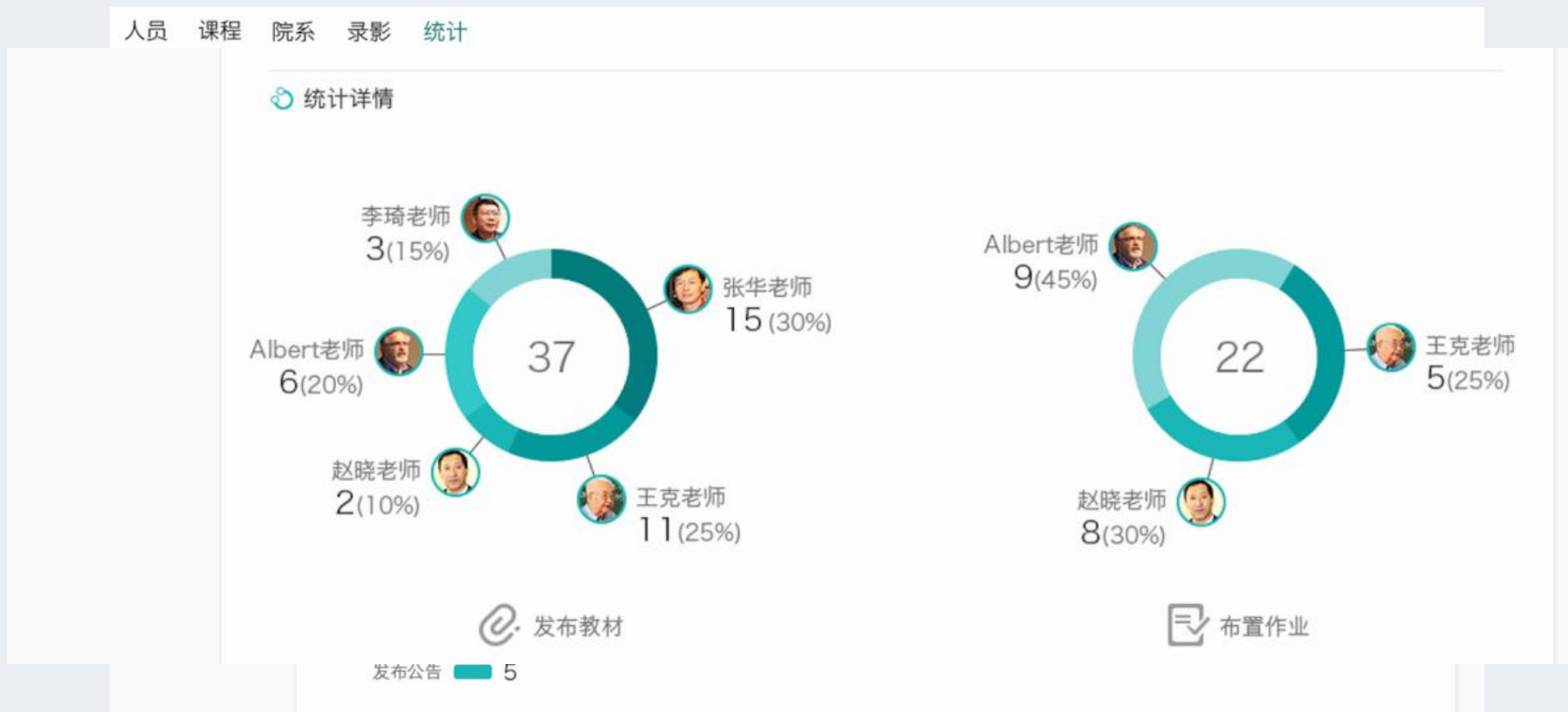
琴棋书画 文章诗赋 戏曲小说 音乐舞蹈

1. 诗法之美

2. 中国诗之美



教师课堂工作量与贡献度统计





教师课堂工作量与贡献度统计

人员 课程 院系 录影 统计

院系: 管理学院0 学年: 全部 学期: 第一学期

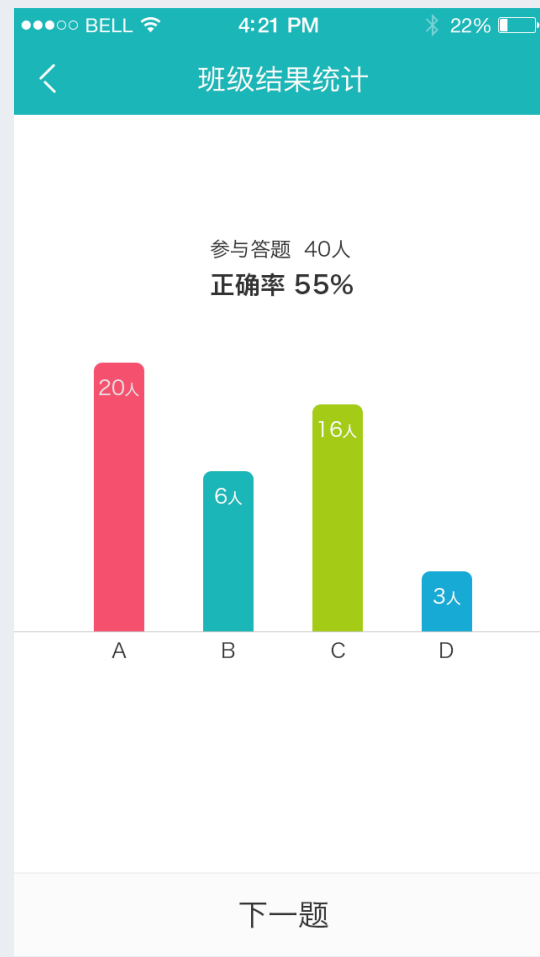
课程代码 / 课程名称 / 教师姓名

院系	学年	学期	课程代码	课程名称	授课教师	学习单元数	学习活动数	教材数	作业数	讨论帖子数	公告	
1	管理学院	2015	第一学期	T10020	管理学院教...	王鹏飞, 李...	8	42	42	13	21	5
2	管理学院	2015	第一学期	T10110	管理学院教...	王鹏飞, 李...	9	60	60	9	13	0
3	网络营销	2014	第一学期	14101...	管理学原理	林俊良	7	29	37	11	17	3
4	网络营销	2014	第一学期	14101...	商务英语	张钧昱	15	47	29	9	12	3
5	网络营销	2014	第一学期	14101...	商务英语	张小浩, 李小惠	4	24	28	5	14	2
6	网络营销	2014	第一学期	14101...	会计学原理	史红刚	13	37	41	16	18	8
7	网络营销	2014	第一学期	14101...	会计学原理	王倩	5	13	8	4	9	0
8	网络营销	2014	第一学期	14101...	商务谈判	常春丽	19	25	29	12	31	7
9	网络营销	2014	第一学期	14101...	商务谈判	王天申	11	37	43	17	14	1
10	网络营销	2014	第一学期	14101...	消费者行为学	林建军	10	24	16	7	23	5

1 2 ... 10 下一页 > 页码: 1 Go



学生学习过程记录与即时评测





THANKS



Working Conference of Higher Education Informationization, Shaanxi—Special Session for Education Informationization

2015 Eurasia